



LE PETIT AUGUSTIN

Édito

juillet - août - septembre - octobre 2023 83

Nous commençons l'été sur une belle note grâce au printemps festif qui nous laisse tant de bons souvenirs. Il démontre en tout cas que notre quartier s'anime toujours autant, si ce n'est davantage.

Les membres de Cœur de Saint-Aug' ont travaillé pendant 8 mois, réunion après réunion, afin d'organiser le Printemps de Saint-Aug'; chacun son rôle et tous ensemble avec la même volonté de réunir le quartier et ses habitants. La collaboration avec Laure Mouton pour l'exposition des artistes, ainsi que celle partagée avec tous les acteurs de la fête, associations de quartier, écoles, collège, lycée, commerçants, bibliothèque, bénévoles fut très agréable et conviviale. Il en faut du monde pour organiser une journée festive ! Et quelle récompense que de voir le sourire des enfants, la joie des habitants, la beauté des animations diverses, l'originalité des activités proposées, le partage et les échanges sur la place, la découverte d'œuvres d'artistes locaux. Nous nous enrichissons de tout cela. Le Petit Augustin vous remémore en photos couleurs les temps forts de cette belle journée, ainsi que la semaine de l'exposition dont la fréquentation fut encore plus élevée cette année. La feria aux couleurs de notre association fut un vif succès malgré quelques épisodes pluvieux et nous pouvons dire bravo et merci à tous ceux qui ont bravé les intempéries afin de profiter de la soirée.

Le printemps 2023, c'est aussi les olympiades de l'école Flornoy, les 40 ans des JSA, la fête de l'huître l'installation de nouveaux commerçants. Dans ce numéro 83, la personnalité de quartier est un poète. Vous le découvrirez dans son univers et son action. L'histoire locale sera cinéphilie, la culture vous guidera en balade à pied ou à bicyclette, au choix. Et la note environnement suggère de dorloter plus que de se méfier d'un insecte coloré très précieux.

Nous espérons de tout cœur que vous appréciez notre bénévolat, nos actions, ce journal. Nous vous souhaitons de passer un très bel été, de bonnes vacances ; et nous vous donnons rendez-vous à la rentrée avec notre premier goûter le vendredi 15 septembre, puis pour le pique-nique de rentrée le vendredi 22 septembre au soir, sur la place, avec votre propre panier gourmand, vos voisins, vos amis, les nouveaux arrivants. Comme toujours vos bras seront les bienvenus pour mettre en place et ranger les tables et bancs prêtés.



Adhérents, vous pouvez recevoir vos prochains « Petit Augustin » au format numérique à la place du papier. Faites-en la demande en nous écrivant à coeurdesaintaug@gmail.com

Prochaine parution du journal début novembre 2023

Journal imprimé par APC. Viaud

Téléphone : 06 46 56 65 90

Site : www.coeurdesaintaug.fr

Mail : coeurdesaintaug@gmail.com

Ça s'est passé chez nous

Les Olympiades de Flornoy



Le mardi 23 mai, les élèves de la petite section au CM2 ont participé à des ateliers sportifs pour les olympiades sous le label « génération 2024 ». Au programme, courses, sauts et lancers ont animé les défis. C'est dans ce cadre qu'ils ont découvert par des mises en situation des sports paralympiques. A cette occasion ils ont pu s'investir dans une action caritative avec une marche solidaire dont les bénéfices ont été entièrement reversés à l'association des chiens guides Aliénior.

Concert à l'église

Lors de la semaine espagnole, une Tuna de Salamanque est venue se produire en concert en compagnie des élèves du collège É. Combes le 5 avril. Un très beau concert !



Nouveaux commerçants

On souhaite la bienvenue à deux nouveaux commerçants dans notre quartier :

Ô TIAP

Café-restaurant-bar à jeux, retransmission d'événements sportifs
158 rue Émile Combes.



LA CABANE ÉTOILÉE

Magasin de jouets et déco enfants.
56 rue Franz Schrader



Le JSA fête ses 40 ans



La maison de quartier les JSA a fêté ses 40 ans du 31 mai au 2 juin. Nous avons pu assister à quatre jours de fête et d'animations, sans oublier des expositions hautes en couleurs.

Fête de l'huître

Encore un beau succès, les 9 et 10 juin, pour l'association des commerçants, organisatrice de cette belle fête.



Quizz



Ces charmants pictogrammes, vous pouvez les voir sur un nouveau circuit dans Saint-Augustin. Ils ont été dessinés au sol sur une bande de bitume plutôt claire presque blanche. Cette nouvelle voie est autorisée aux vélos, planches à roulettes, trottinettes, rollers et piétons. Mais où peut donc se trouver cette piste qui relie notre quartier à une autre commune de la métropole ?

Réponse au quizz de la page 12

UNE RÉDUCTION DE 10% VOUS SERA ACCORDÉE SUR PRÉSENTATION DU COUPON*

Guillaume HERVE
TORREFACTEUR
QUARTIER SAINT-AUGUSTIN
165 RUE ÉMILE COMBES 33700 - MÉRIGNAC

Cafés
DOLCE
Cafés et Thés du monde

05 56 24 97 74 WWW.CAFES-DOLCE.FR
@CAFESDOLCE CAFÉS DOLCE

*Valable une fois pour les nouveaux clients, sauf capsules et machines à café

Opticien Lunetier
La Boite à Lunettes

1 Rue du Grand Maurian
05 54 49 41 64
opticien-bordeaux-saint-augustin.fr

Merci Sophie



La place manque pour retracer la carrière de notre présidente Sophie de Clermont. Nous retiendrons deux qualificatifs pour tenter de cerner sa personnalité ; c'est tout d'abord l'engagement social et en second lieu l'éclectisme. L'engagement social a semblé très tôt un trait de caractère marqué chez Sophie, puisque déjà à 16 ans elle

dirigeait des camps d'éclaireuses sur l'île de Ré. C'est donc ensuite tout naturellement qu'elle s'est tournée vers l'humanitaire parcourant une partie du monde de l'Afrique jusqu'à la Nouvelle-Calédonie. Ce souci des autres, se retrouve dans sa longue carrière d'enseignante, avec un passage remarqué et remarquable à la maternelle de l'école Flornoy durant 17 ans, où elle vient d'achever sa vie professionnelle. Enfin, comment ne pas signaler l'adhésion à Saint-Augustin 2015, pour en prendre rapidement la tête. C'est d'ailleurs sous sa présidence que l'association change de nom pour devenir Cœur de Saint-Aug'.

Mais au titre de l'éclectisme et de la diversité, la carrière de notre présidente n'a pas été moins riche. Sophie a en effet débuté sa vie active comme infirmière et globe-trotter en 1988 ! Dès 1992 elle est titulaire d'une licence de psychologie et en 1994, elle intègre le corps des professeurs des écoles. Elle est alors nommée à La Réunion où elle reste pendant 14 ans avant de revenir en métropole et à Flornoy en 2006. Elle y découvre un bel esprit d'équipe, un quartier chaleureux, et y cultive sa passion pour les jeunes enfants en devenir. En tant que maître-formateur, elle a aimé transmettre tout son savoir et son expérience aux jeunes générations d'enseignants.

On l'aura sans doute remarqué, Sophie nourrit sans doute depuis fort longtemps un goût prononcé pour les horizons lointains et maritimes. C'est donc tout naturellement qu'elle a décidé de partir vers ces lieux aux cieux changeants, pour y passer une retraite bien méritée. C'est avec regret que nous la voyons partir. Bon vent à Sophie et Henri.

À venir :

La Ville de Bordeaux en partenariat avec l'association Soliha organise une tournée du « Truck » ou camion aménagé dans les quartiers de Bordeaux.



Ainsi, le quartier Saint-Augustin accueillera le Truck de Soliha le 21 septembre prochain de 14h à 17h sur la place de l'Église St Augustin.

Pas de prise de rendez-vous ni d'inscription. Informations au 05.57.89.37.77

Les animations à bord du Truck permettent aux seniors, aux aidants familiaux, et de manière plus générale au grand public de :

- Apprendre** des trucs et astuces afin de rendre son logement plus confortable ;
- Découvrir** des aménagements et des aides techniques qui facilitent la vie de tous les jours ;
- Connaître** les aides financières qui peuvent être mobilisées pour améliorer son logement ;
- Échanger** sur des problématiques liées au logement que l'on peut rencontrer au quotidien.

Et tout cela dans un cadre convivial, aux côtés de professionnels SOLIHA qui connaissent votre territoire et les dispositifs qui y sont mobilisables !

Le Truck sillonne les territoires pour porter l'information sur l'aménagement du domicile au plus près des habitants.

Qu'est-ce que Soliha ? :

SOLIHA Gironde intervient sur l'ensemble du Département Girondin depuis plus de 60 ans. Créée en 1955, l'association a élargi ses champs d'intervention s'adaptant aux besoins des bénéficiaires, en constante évolution.

L'association est affiliée au mouvement national SOLIHA, premier réseau associatif intervenant dans le domaine de l'amélioration de l'habitat. Considérant le logement comme une condition essentielle de l'insertion de l'individu dans la société, SOLIHA Gironde est une association inscrite dans l'économie sociale et solidaire.

Reconnue d'utilité sociale, SOLIHA Gironde assure par tout moyen, l'accès durable au logement, la médiation liée à l'habitat, l'action socio-éducative en vue de l'insertion par le logement et favorise toute action ayant pour but l'amélioration de l'habitat et du cadre de vie.

OFFRE SOLAIRE
à partir de 59€
MONTURE + VERRES À VOTRE VOIE

Voir qu'il m'a vue
...et faire semblant de n'avoir rien vu

Bordelaise Lunetterie
Bordeaux St Augustin - 111 rue du Grand Maurian

Le Printemps de Saint Aug'

Vendredi 12 mai, s'est déroulée notre grande fête annuelle, le Printemps de Saint-Aug' sur le thème de la feria.

Vêtus de blanc et foulard orange, les enfants étaient nombreux, encadrés des parents bien fiers, à participer à cette fête. Les animations organisées par les écoles Flornoy et Sainte-Monique, le collège Émile Combes, ont de suite mis la place dans l'ambiance.



Des ateliers et jeux étaient proposés par Sea Cleaners, la maison des 5 sens, la bibliothèque et Les Bus.



Un troc plantes bien tenu a permis de nombreux échanges côté nature.

Afin de marquer le thème, cette année, nous avons fait venir un taureau mécanique. Quel succès ! Peu importe le temps d'attente et la pluie, les enfants ont attendu leur tour.



Un énorme merci à tous les bénévoles et bonnes volontés qui ont oeuvré afin que cette grande journée se déroule dans de bonnes conditions.

Le grand goûter gourmand et coloré toujours présent, avec les bénévoles au travail pour avoir de quoi remplir les estomacs.



Les danses sévillanes avec la Peña Flamenca Copas y Compas, leurs sourires et leur grand talent ont été très appréciés. Pourtant, c'est bien à ce moment-là que l'orage s'est montré.



De nombreuses habitants sont restés ou sont revenus pour le pique-nique. Et ils ont eu raison ! La pluie s'est éclip­sée, les commerçants nous ont régalés; et le groupe Granny Smith nous a fait danser, chanter jusqu'au bout de la soirée. Nous partageons un commentaire: « Nous étions trempés, mais après un passage à la maison pour se sécher et se changer, nous sommes revenus. Parce que nous avons vu tout le travail que cela représentait pour les organisateurs du Printemps, nous ne pouvions pas laisser tomber. Et nous ne l'avons pas regretté, c'était génial. » Voilà ce qui fait chaud au coeur !

Rangement: grâce à quelques bonnes volontés, nous avons pu arriver au bout du grand rangement de fin de soirée ; et il y en avait. Nous avons rappelé qu'il s'agit d'un pique-nique ; c'est-à-dire que la mairie met à disposition des tables et des bancs ; mais que tout le monde doit disposer puis ranger le matériel. Il est important d'en tenir compte si nous voulons faire perdurer ces évènements. Les bénévoles que nous sommes organisent cette fête, mais nous ne pouvons assumer la lourde tâche du matériel seuls. Nous devons agir ensemble et respecter les lieux.



Nouveauté cette année, la barba papa, qui a généré une bien longue file d'attente.



Le théâtre des collégiens a trouvé sa place à la bibliothèque, afin que les spectateurs puissent entendre correctement et profiter des comédiens en herbe.



La danse des collégiens



Exposition des artistes

2023

Pour sa quatrième édition, l'exposition des artistes a eu lieu du 11 au 17 mai dans la grande salle municipale. Le thème de la feria a été demandé aux artistes ; force est de constater qu'il fût bien respecté. En entrant dans la salle, les couleurs illuminaient la grande pièce, attiraient l'œil de toute part. Nous sommes épatés de voir autant d'artistes talentueux dans le quartier. 39 artistes ont répondu présent, venant de la section peinture Clos du CHU de Bordeaux, du Cercle d'art bordelais, de l'Atelier Mary, de l'Art Saint-Aug', des Aquarellistes et Pastellistes du musée d'Aquitaine ainsi que des artistes professionnels et amateurs du quartier. En invité d'honneur, nous avions Julie d'Aragon. Au total, il y avait 91 œuvres exposées avec en plus celles des collégiens, de quoi se régaler !

Le vernissage s'est déroulé le jeudi 11 au soir, les visiteurs étaient déjà nombreux.

Les jours suivants, plus de 800 visiteurs se sont déplacés pour admirer les oeuvres.

Quelques classes des écoles et du collège sont venues avec les professeurs, parfois un accompagnant. En dehors du travail d'observation demandé, les enfants ont voté pour leur œuvre préférée. Voici le résultat final :

- 1 : Nancy Gabel
- 2 : Catherine Rebillout
- 3 : Sandrine Langlade

Nous remercions chaleureusement Laure Mouton, organisatrice pour la deuxième fois de l'exposition des artistes. Elle a su mener ce lourd travail à la perfection. Le résultat était là, indéniable. Nous apprécions également sa gentillesse, sa douceur et bien entendu son talent.

Quelques bouts d'œuvres des talentueux artistes →



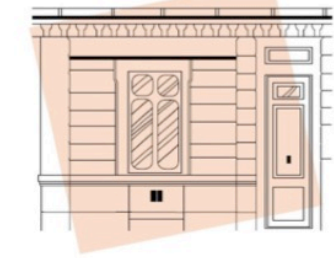
Nancy Gabel



Catherine Rebillout



Sandrine Langlade



**LALANNE
IMMOBILIER**

Spécialiste Échoppe

TRANSACTION ◆ LOCATION ◆ GESTION

ESTIMATIONS OFFERTES

05 56 24 58 01
www.lalanneimmo.com



Tom Sanati®
Spécialiste du barnum
pliant

**Idéal pour vos événements
extérieurs**

**10 avenue Roger Salengro
33130 BEGLES**

Tél : 05 56 75 72 61 - 06 14 67 32 78

www.tomsanati.com

Artiste d'honneur

Julie d'Aragon : « J'adore les couleurs ! »

Quelques mots, Julie, sur cette expo d'artistes dont vous étiez l'invitée d'honneur.

Rudement bien ! J'ai été emballée : tous ces artistes rencontrés, la bonne ambiance à l'installation faite en trois minutes, les tableaux présentés, ça m'a épatée. Et la dame de l'accueil, adorable, qui trouve des solutions pour que ce soit sympa et gai...

D'Aragon : ça sent l'Espagne... et la feria ?!

Aragon, c'est juste le nom d'un petit village à côté de Carcassonne ! Je suis originaire du Tarn, mes parents vivent dans une maison, là depuis 400 ans. Il y a de vieux tableaux dedans...

C'est quoi, votre particularité ?

C'est les couleurs, j'adore les couleurs ! Quand j'étais petite, je ne cueillais pas un bouquet de fleurs, mais 30 ! Terrible ! J'ai cru que j'aimais l'agriculture (je suis ingénieur agronome), mais en fait, c'était la couleur des fleurs ! Quand je vois les couleurs, ça me remplit de joie ! J'adorais les musées, ça m'épatait de voir les grands peintres, ma grand-mère qui peignait, les livres...

Et vous vous êtes lancée...

J'ai commencé à 25 ans. J'habitais cours Alsace-Lorraine.

C'est là que j'ai pris mes premiers cours, à l'atelier d'Emmanuel Ballangé. On faisait des copies d'Eurcal, très colorées et du travail libre. Ça m'a plu tout de suite. En 2008, j'ai récupéré le matos de ma grand-mère, fait une première expo en 2011 à Bordeaux chez des copains céramistes, puis à Pellegrin en 2014. En 2017, j'ai décidé de quitter mon métier à la banque pour vivre de ma peinture. J'avais 37 ans, c'était risqué, mais le vrai risque aurait été de rester.

Depuis, vous vivez entre Bordeaux, Toulouse, Albi, Rome, Madrid, Aurillac, Narbonne, Paris...

Quand je peins en voyage, c'est le mieux. J'adore l'Espagne, j'ai beaucoup peint à Madrid, où j'ai vécu quelque temps, pris des cours et commencé à vendre un peu. Puis je suis partie à Rome où un galeriste m'expose toute l'année, chez mes parents à Albi..., à Aurillac, où je suis née. Tout m'inspire, j'ai besoin de prendre l'air.

Et vous voilà peintre professionnelle, coloriste...

C'est plus que ça ! Un jour, un ami restaurateur m'a dit : « Peindre, c'est pas un métier, c'est une vie ! ». C'est vrai. Ça demande de la rigueur, du travail. Tous les matins à 9 h, je m'oblige à être au boulot en artiste. Pour être libre, il faut un rythme. La contrainte, ça libère souvent.

Quelles sont vos couleurs ?

Ça dépend des périodes. Rouge. Mais aussi bleu et vert. Blanc... J'aime beaucoup les forêts - elles sont en bleu -, l'architecture de Bordeaux, de Madrid, Rome... J'ai peint le Colisée en rouge : ça va ! La peinture, c'est le bonheur ! J'aime vraiment ça. Ma place sur terre, c'est ça !

Des projets ?

Une expo, cours Mably, du 27 octobre au 5 novembre avec « Symbiose », un groupe d'amis artistes, sur le thème des « mondes enchantés » : ça va être vraiment chouette. Et quitter peut-être le quartier Saint-Pierre pour un atelier-galerie à Toulouse, l'an prochain. Pour un an au moins.



La page Développement Durable

L'abeille, compagne indispensable de nos jardins

Le printemps marque le retour des abeilles dans nos jardins. On ne le dira jamais assez : l'abeille est la meilleure amie de nos jardins et plus largement de l'humanité. Et pourtant, de lourdes menaces pèsent sur elle.

Les services rendus par nos amies les abeilles sont très nombreux. Pour faire simple dans le cadre de cet article, on s'en tiendra à trois d'entre eux. En premier lieu, retenons que les abeilles sont de très loin, les principaux agents pollinisateurs de la planète. À ce titre elles assurent la reproduction de 80 % des plantes à fleurs, et sont donc les garantes de la biodiversité végétale du monde. En assurant la reproduction d'une bonne partie des plantes de notre planète, l'abeille contribue aussi pour 35 % à l'alimentation humaine. En effet, sur les quelque cent types de plantes que nous consommons, 71 sont pollinisées par les abeilles. On citera en vrac quantités de légumes tels que les tomates, asperges, aubergines, ails, choux, citrouilles, concombres, radis, courgettes... Sans oublier la plupart de nos fruits : pommes, poires, pêches, prunes, cerises, fraises, framboises... Enfin, les abeilles produisent le miel, importante et longtemps unique source de sucre de l'humanité.

Malgré tous les services rendus, les abeilles sont aujourd'hui menacées et confrontées à un taux de mortalité 100 à 1000 fois supérieur à la normale. Une des conséquences de cet état de fait se traduit par la diminution de la production de miel. En France par exemple, celle-ci est passée de 35 000 tonnes dans les années 1990-1995 à 19 800 tonnes en 2021, avec pour corollaire l'augmentation des importations qui pèsent dans notre balance commerciale (30 à 35 000 tonnes importées chaque année depuis



le milieu des années 2010). Les principales causes de ce qui ressemble de plus en plus à une hécatombe, sont assez clairement identifiées. Au premier rang des responsables, on cite souvent les insecticides et en particulier les néocotinoïdes. Leurs effets sont aujourd'hui largement documentés. En second lieu, il faut citer l'arrivée récente de pathogènes très virulents. Le *Varroa destructor* arrivé accidentellement d'Asie dans les années 1970 est un parasite porteur de très nombreux virus, et certainement le plus dangereux de tous les pathogènes infectant les abeilles. Le grand public connaît aussi le frelon asiatique introduit lui aussi accidentellement dans le Lot-et-Garonne en 2004 et répandu dans une large partie du territoire. Enfin, il faut citer l'impact de certaines pratiques agricoles qui ont pour conséquences d'affamer et de décimer les abeilles. C'est le cas par exemple des désherbants chimiques qui privent les abeilles de

(printemps) et celle du tournesol (fin juillet).

Face à ce constat alarmant, force est de reconnaître la nécessité de protéger les abeilles. Paradoxalement en effet, c'est souvent en ville que la biodiversité florale est la mieux préservée. Dans ce cadre, nos jardins peuvent devenir de véritables refuges et havres de paix pour nos amies. Il nous suffit d'éviter tous les pesticides (herbicides, fongicides et insecticides) qui sont la plupart du temps inutiles. Les pucerons par exemple ne sont pas dangereux pour les plantes, et les coccinelles sont remarquablement efficaces contre eux. La cochenille se traite très bien au savon noir...

Nous vous donnons rendez-vous dans le prochain numéro du Petit Augustin pour partager quelques idées de conservation de la biodiversité dans nos jardins.

ACHAT - VENTE - VIAGER - PROGRAMME NEUF
LOCATION - GESTION LOCATIVE - ESTIMATION OFFERTE

Fort d'une expérience de 10 ans sur la commune de Gradignan, nous sommes désormais également installés dans votre quartier.



Victoria RUIZ
06 78 40 03 26



Anthony FAVIER
07 67 49 70 00

L'une de vos connaissances souhaite vendre ou louer son bien immobilier ? Mettez-nous en contact, nous vous récompenserons !

VENTE
JUSQU'À 300€*
GESTION LOCATIVE
JUSQU'À 150€* OU 3 MOIS DE GESTION OFFERT*

REMBOURSEMENT
DES DIAGNOSTICS
IMMOBILIERS
POUR LE FILLEUL*

LAFORÊT IMMOBILIER BORDEAUX
105 rue du Grand Maurian
05 56 88 51 51 - bdx-staug@laforet.com

MEDOC OPTIQUE
OPTICIEN LUNETIER DEPUIS 1962

Au coeur de Saint Augustin
22 rue Jenny Lepreux

107 rue de la Pelouse de Douet
Tram A Arrêt St Augustin



A LOUER
PLACES
PARKING

VOITURES
2 ROUES
BORNES ÉLECTRIQUES

Ne peut être sur la voie publique

SITE SÉCURISÉ
ACCÈS 24H/24 & 7J/7
PROFESSIONNELS ET PARTICULIERS

CONTACT
06 30 61 02 56
www.poplar-parking-box.fr

Personnalité du quartier

La poésie autrement

Patrice Luchet habite le quartier Saint-Augustin. Il est professeur de lettres dans un collège de Mérignac. Il a aussi une immense passion pour la poésie. Pour la faire partager, il a créé l'an dernier, la Maison de la poésie de Bordeaux. Elle reçoit le soutien de la direction régionale des affaires culturelles (DRAC), de la mairie de Bordeaux et du Centre national du Livre (CNL), du conseil départemental de Gironde et du rectorat de Bordeaux.

Adolescent, c'est en lisant certains auteurs que Patrice Luchet a découvert qu'il existait d'autres formes d'expressions poétiques bien éloignées de celles qu'il apprenait au collège ou au lycée. Devenu enseignant, il décidera d'écrire et produire des œuvres dont l'objectif sera de porter un autre regard sur l'adolescence. Naîtront ainsi Funky collège qui raconte la vie d'un collège qui pourrait être n'importe lequel. Les adolescents y sont décrits sans fard. Puis ce sera "Déclarés MIE (pour mineurs isolés étrangers). Qu'advient-il des adolescents étrangers qui se réfugient en France ?" Le poète s'attaquera à l'écriture d'une douzaine de livrets dont le premier paru aux éditions L'ire des marges campe tous les personnages qui seront évoqués dans les suivants en cours d'édition et les derniers en cours d'écriture. Notre poète sera souvent sollicité et petit à petit son carnet d'adresses se remplira de tous les métiers qui tournent autour du livre. Fort de cette expérience, il se lancera dans la création de la Maison de la poésie de Bordeaux. C'est Patrice qui s'occupe de la médiatisation des événements, de leur logistique et de la recherche de leur financement toujours en tant que bénévole.

Et la poésie que vous pouvez voir et entendre dans les soirées est une poésie incarnée souvent par les auteurs eux-mêmes qui viennent lire et déclamer leur œuvre. Souvent le rythme des mots entendus remplacent les rimes attendues. Ces poètes peuvent être accompagnés aussi par un musicien, un danseur, un dessinateur de BD...

La Maison de la poésie a aussi pour projet de monter une structure professionnelle pour aller dans les collèges et les lycées. Suivront des projets d'écriture avec les élèves ainsi qu'un vécu souvent à l'occasion d'un spectacle. Patrice est déjà intervenu avec une classe



de 4^e du collège Émile Combes et avec une classe de CE2 à l'école Flormoy. La Maison de la poésie est médiatiquement encore plus visible au moment du Printemps des poètes qu'elle élargit aux mois de mars et d'avril. Une programmation annuelle permet de faire découvrir cette poésie "invisible" à un maximum de spectateurs. Car il faut qu'on se le dise, les spectacles qui se déroulent sur toute la métropole sont toujours gratuits.

Et si vous voulez en savoir plus de l'actualité poétique à Bordeaux, vous pouvez suivre la Maison de la poésie sur Instagram et Facebook ou écrire à contact@maisondelapoésie-bordeaux.com

Le Petit Curieux

1 - Ces deux ouvrages ont été édités aux éditions Mores en 2017 et 2019.

Pour illustrer cette autre poésie, j'ai choisi un texte parmi les œuvres de Patrice Luchet. Tous ses livres, on peut les trouver à la bibliothèque de Saint-Augustin.

il marche et voit l'absence partout autour de lui tout est absent il y a bien la route le trottoir les voitures garées les camions qui dévalent mais c'est l'absence qui se voit tout ce qui manque ici	les copains les copines la classe mais le reste est absent
ici il n'y a rien de beau rien d'inutile tout est fonctionnel et le reste manque il n'y a qu'absence absence de paysage absence sinon eux	ils sont posés là dans un désert dans lequel ils se débattent duquel ils essaient de sortir il y a eux le groupe et puis l'absence
	et Aymen marche là un coup d'œil à son téléphone c'est bon il est en avance car aujourd'hui il ne va pas au collège il va tout à côté mais pas au collège il va au staaage

Éditions L'ire des marges il arrive quand le stagiaire

Participer aux actions solidaires, ça compte pour moi.

Crédit Mutuel du Sud-Ouest

L'équipe de l'agence de Bordeaux Saint-Augustin vous accueille

Du mardi au vendredi de 9h00 à 18h00
et le samedi de 9h00 à 12h45

33 rue Jenny Lépreux
33000 Bordeaux

05.56.07.95.31

Recette *Anti-gaspi : on est fan des fanes !*

Quiche aux fanes de carottes



Pour 6 personnes :

1 pâte brisée (maison ou pas) – 3 œufs – 30 cl de crème liquide entière – Sel, poivre – Les fanes d'une botte de carottes bio ou non traitées – 1 oignon – 50 g d'emmental râpé – 1 belle carottes – 1 cuil. à soupe de moutarde – Cumin – Huile olive

Nettoyez les fanes de carottes et coupez-les très finement, y compris les tiges.

Émincez l'oignon. Faites-le revenir dans un peu d'huile d'olive pendant environ 5 minutes. Ajoutez ensuite les fanes émincées et continuez la cuisson 5 minutes. Réservez.

Préparez l'appareil à quiche : fouettez les œufs, la crème, le sel, le poivre, le cumin et la moutarde. Ajoutez-y la poêlée de légumes.

Foncez-en un moule avec la pâte. Piquez le fond avec une fourchette et versez le mélange dessus.

Coupez finement une carotte en rondelles et déposez les rondelles par-dessus.

Saupoudrez de fromage râpé.

Enfournez pendant environ 30 minutes dans un four préchauffé à 200 °C.

Changement de direction à l'école Flornoy :

L'information ne risque pas de passer inaperçue. Corinne Grézet, la directrice de l'école Flornoy qui scolarise bon nombre de nos enfants du quartier et au-delà, passe en effet la main après 7 ans de bons et loyaux services. Arrivée dans un contexte délicat en 2016 comme directrice de la partie élémentaire, elle a opéré avec succès la fusion de la maternelle et de l'élémentaire dès l'année suivante en 2017. Depuis, l'école n'a cessé de se développer jusqu'à atteindre plus de 550 élèves pour 20 classes, ce qui en fait une des plus grosses écoles de Bordeaux. Le dynamisme de l'école ne doit rien au hasard tant l'équipe enseignante est engagée, et les partenariats nombreux. La directrice la première ayant donné l'exemple par un parcours sans faille. Maîtresse auxiliaire en 1981, elle entame sa carrière dans la Manche. Dès 1982 elle est titulaire dans l'Orne, avant de se fixer en Vendée, puis en Loire-Atlantique de 1992 à 2008, comme directrice en maternelle. Elle en profite pour devenir maîtresse formatrice et conseillère pédagogique. En 2008 elle pose ses valises en Gironde et prend un poste de conseillère pédagogique. De 2011 à 2013 elle prend une direction d'école, puis repasse par la case conseillère pédagogique avant de venir se fixer à Flornoy. Comme on peut le voir, si les compétences de Corinne Grézet ne sont plus à démontrer, son désir de découvrir de nouveaux horizons professionnels ne l'est pas moins. C'est ce qui explique sans doute son départ dès la fin de cette année scolaire pour une nouvelle mission en terre africaine cette fois. Nous lui souhaitons bon courage et réussite.



RÉSIDENCES SERVICES SENIORS

VIVRE SA RETRAITE EN TOUTE SÉRÉNITÉ À ST-AUGUSTIN

LES JARDINS DE ST-AUGUSTIN

- Un cadre de vie verdoyant, aux portes de Bordeaux.
- Appartements à louer du studio au 3 pièces.
- Restaurant, piscine, salon détente, salon de coiffure...
- Environnement sécurisé, accueil 7j/7, services à la personne.



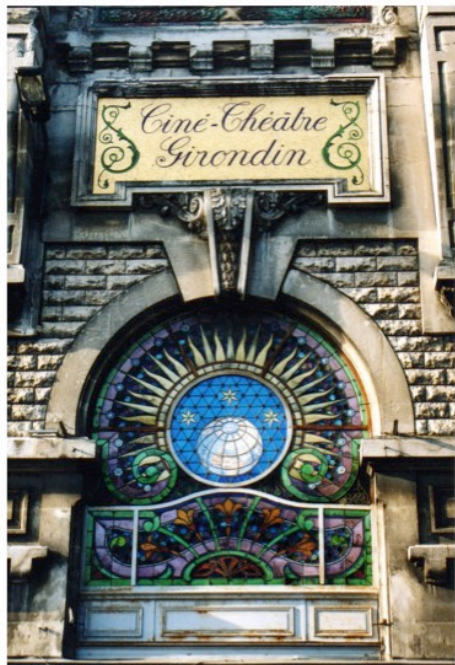
194 Av. d'Ares - MÉRIGNAC - 05 33 09 13 13 - www.ovelia.fr

La page d'histoire

La dernière séance

Les cinémas de quartier ou de barrière autrefois incontournables, rendez-vous du week-end pour voir en famille Casque d'or, le dernier Don Camillo ou Naples aux baisers de feu avec Viviane Romance ont complètement disparu. L'arrivée du petit écran dans les foyers à la fin des années 50 a été fatal aux grands.

À deux pas de la barrière de Pessac, au 15-17 cours Gallieni, le ciné-théâtre Girondin attire forcément le regard par l'éclectisme de son architecture et ses immenses vitraux dus au maître-verrier Delmas. Le premier propriétaire et créateur du Girondin est M. Hervé, un homme qui a fait fortune aux Amériques comme projectionniste ambulant pendant près de 20 ans. Dès son retour dans sa Gironde natale, il réalise un vieux rêve, avoir sa propre salle de cinéma. Elle sera construite dans un style inspiré d'un théâtre argentin d'après les plans d'Hector Loubatié, un architecte bordelais. Hector Loubatié est aussi l'auteur du château Tauzin l'actuelle maison de quartier dans Saint-Augustin Sud.



Le ciné-théâtre a été inauguré au début de l'année 1915. La date était autrefois apparente avant travaux dans un cartouche sur le haut de la façade.

Une fois la porte franchie, on se retrouve dans un hall à deux niveaux, après avoir gravi quelques marches, on tombait sur le contrôleur des billets. De part et d'autre de ce palier, il y

avait les portes d'accès de la salle. Sur la droite se trouvait l'escalier conduisant au balcon et sur la gauche la cabine de caisse qui communiquait aussi avec l'extérieur par un petit guichet (toujours existant à l'angle de la rue Gaston-Lespiault). En cas d'affluence, souvent à la seconde séance du dimanche, les gens faisaient la queue sur le trottoir pour acheter les tickets.

La salle pouvait accueillir 600 spectateurs (sans compter les strapontins) dans de confortables fauteuils au velours rouge comme le rideau de scène. Après les actualités Gaumont Jean Mineur publicité, un petit documentaire était projeté ainsi que le résumé du film de la semaine à venir. Puis les lumières se rallumaient pour l'entracte.

Les ouvreuses passaient dans les allées pour vendre quelques poches de bonbons Kréma, des caramels ou des esquimaux glacés.

Une poignée de spectateurs allaient se désaltérer au bar Fabien sur le trottoir d'en face. Il arrivait régulièrement qu'un magicien, un jongleur ou un dresseur d'animaux domestiques se produise sur scène.

Puis c'était le coup de sonnette annonçant la reprise du spectacle et chacun regagnait sa place.

L'extinction de la lumière et l'ouverture du rideau étaient suivies d'un grand silence avant l'apparition des premières images du film en technicolor. Ces images étaient parfois voilées par des fumeurs se trouvant sous le faisceau du projecteur... inimaginable aujourd'hui. Une époque pleine de souvenirs pour beaucoup de monde.

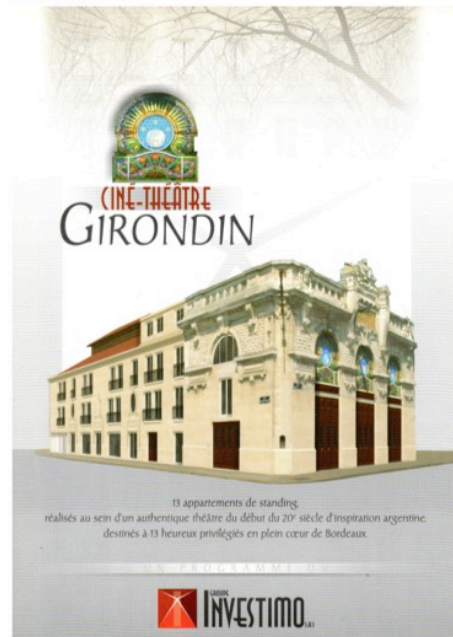
Au ciné-théâtre Girondin, le "rideau sur l'écran" est tombé pour l'ultime fois le 31 décembre 1966.

Création d'un supermarché

Comme dans la chanson, un an plus tard, ce sera la création d'un supermarché. Une équipe de démolisseurs videra complètement l'intérieur de la vieille bâtisse. Le sol et les murs seront carrelés et quelques étals seront construits et éclairés de belles lumières. Après toutes ces transformations seul un bandeau en aluminium avait été posé sur l'historique façade indiquant

"Super Marché". Tout nouveau, tout beau !.

L'affluence record les premières années puis la construction d'une autre grande surface plus haut dans le cours Gallieni une décennie plus tard et ce sera une désaffection totale de la clientèle. Ce super marché de proximité aura mal vieilli malgré ses 38 ans de bons et loyaux services.



Le building

La société Investimo rachète l'immeuble en 2005.

Le projet Investimo, c'est la construction de 13 logements haut de gamme sur trois étages, de deux commerces au rez-de-chaussée avec 16 places de parking en sous-sol.

La résidence a été construite en retrait des vieux murs avec un accrochage sur la façade grossièrement restaurée.

Aujourd'hui, le bâtiment ne risque plus rien, il est très bien protégé avec la présence d'une agence de santé Ociane-Matmut qui occupe le rez-de-chaussée depuis 2013. Treize ! Ça porte-bonheur !

Francis Baudy

Une remise de 5% vous sera accordée sur présentation de ce coupon

Bordeaux Boules Damien Lassus
Caviste à Saint Augustin

148 rue Émile Combes - Bordeaux
Tél. 05 56 96 45 31 bordeauxbulles@orange.fr

GRAPHISME Logo, Carte visite, Plaquette Com, Enseigne Site internet, ...	IMPRIMERIE Carte visite, Papeterie, Plaquette, Magazine, Kakémono, ...	PHOTOGRAPHIE Portrait, Book, Identités, Architecture, Reportages, mariage, ...	IMPRESSION GRAND FORMAT sur Photo, Toile, Alu Dibond, Plexi, Verre, Bâche, Adhésif, Encadrement, ...
---	---	---	---

Ch. Viaud
AGENCE PHOTO CREATION

268 bis rue d'Ornano - 33000 BORDEAUX
05.56.93.25.79 - 06.07.69.66.86
contact@apc-viaud.com
www.apc-viaud.com

Agence Photo Création Ch. Viaud LIKE

Culture

Réponse quizz

Il s'agit de la « piste blanche » qui traverse une partie de l'hôpital Pellegrin, (à l'ouest) pour aboutir sur la commune de Pessac (rue de Bethmann) à travers le campus de Carreire. Voici quelques explications sur ce nouveau trajet favorisant les déplacements doux. Suivez le guide !

Depuis la rue de la Pelouse de Douet, au niveau de la haute cheminée qui est en face de l'allée des-Peupliers, je suis entré à pied dans l'hôpital Pellegrin.. Tout de suite sur la droite débute une large piste toute blanche.



Entrée sur la piste par la rue de la pelouse de Douet

Plusieurs pictogrammes tracés au sol me donnent l'autorisation de l'emprunter à condition de ne pas utiliser de deux roues à moteur.

ACHETER-VENDRE-LOUER



ESTIMATION GRATUITE
DEPUIS 1980 À VOTRE SERVICE
À BORDEAUX SAINT-AUGUSTIN
52 rue Franz Schrader, 33000 Bordeaux
05 56 98 54 16
boutet-immobilier.fr



Au fur et à mesure que j'avance en laissant les vieux bâtiments PQR à ma gauche, je prends la direction du centre François-Xavier Michelet (bâtiments A et C).

Je découvre les autres pictos au fur et à mesure de ma balade. C'est là que je rencontre Gabrielle, étudiante en médecine qui allait enfourcher son vélo. Elle m'informe que celle que j'avais baptisée la "piste blanche" prendrait le nom de "voie nord-sud". Elle l'utilise tous les jours depuis sa création en début d'année. La particularité de cette voie de couleur blanche, c'est qu'elle prend son temps en serpentant de l'hôpital vers l'université (800 m environ). Après avoir passé les bâtiments Hoffmann (ceux destinés à la vaccination pour la Covid), j'arrive au niveau de la rue du docteur Hoffmann-Martinot. Un passage surélevé matérialisé par des quilles métalliques et d'autres blanches me pose un petit problème. Plus de voie blanche ! Il suffit de descendre vers la droite sur une centaine de mètres en passant devant l'entrée de la Maison des familles (au Tondu) et je retrouve sur la gauche la suite du trajet.



La piste serpente entre les bâtiments du pôle de neurosciences

Il me conduit dans des lieux inhabituels comme Inserm (Institut national de la santé et de la recherche médicale). Un virage à 90° et me voilà entre deux bâtiments du pôle de neurosciences Paul Broca reliés par une passerelle.

J'apprends que celui de droite abrite l'école de neurosciences mais aussi le centre génomique fonctionnelle de Bordeaux (CGFB) ! Je continue sur la piste qui n'a pas de ligne droite. Elle ondule entre les bâtiments. Une légère descente puis une côte me font songer tout à coup que je viens de passer au-dessus du Peugue, une rivière maintenant canalisée qui

inondait autrefois la zone. En levant la tête j'aperçois le tout nouveau Pôle de vie du campus inauguré en janvier dernier. Dans ce pôle, étudiants et personnel y font du sport et il abrite entre autres le service de mobilité internationale ainsi que des associations étudiantes. Juste à côté, se trouve Le Mascaret, restaurant du Crous (centre régional des œuvres universitaires et scolaires), avec une immense terrasse exposée au sud où il fait bon lézarder en attendant les cours. Un ultime bâtiment avant la sortie, histoire de vous faire ingurgiter un dernier sigle à rallonge. Il s'agit de l'ENSTBB : école nationale de technologie des biomolécules de Bordeaux. La sortie arrive rue de Bethmann, limite avec la commune de Pessac.



Entrée par la rue Bethmann côté Pessac

Là, les usagers du campus y trouvent les arrêts de bus 24 et 41. Cette sortie se trouve être aussi une entrée Vous l'aurez compris ; et pour ceux qui entrent par là, l'axe nord-sud devient l'axe sud-nord.

Voilà un parcours protégé très plaisant qui évite de contourner l'hôpital et l'université, à réaliser selon votre choix par un des moyens de locomotion suggérés par les pictogrammes tracés au sol. On peut même y passer sans problème la nuit puisque, il est éclairé par des lampadaires au design moderne coiffés d'un panneau solaire.

Et même si vous n'avez rien à y faire, se balader sur cette voie agréable permet de découvrir des lieux emblématiques de la recherche et de la santé implantés dans notre quartier Saint-Augustin.

Le Petit Curieux

Comité de rédaction : Alain De Cal, Élisabeth Chaumont, Sophie De Clermont, Michel Mouton-Barrère, Chantal Renaux, Karima Pin.

Maquettiste: Paul Chaumont. Directrice de la publication : É. Chaumont
Cœur de Saint Aug' - 44 rue Émile-Gentil - 33000 Bordeaux

Tél : 06 46 56 65 90 mail : coeurdesaintaug@gmail.com site : www.coeurdesaintaug.fr